

# Vodovodní přípojky – postup při zřízení

## Co potřebujete nejdříve?

- Stanovisko SmVaK Ostrava a.s. k existenci sítí, kde jsou definovány možnosti a podmínky napojení na vodovodní řad.
- Projektovou dokumentaci na realizaci stavby vodovodní přípojky. Informaci o existenci vodovodního řadu v provozování SmVaK Ostrava a.s. získáte prostřednictvím <https://vyjadreni.smvak.cz>. Další technické podmínky přípojky lze získat prostřednictvím [www.smvak.cz](http://www.smvak.cz) v sekci Zákazníci/Dokumenty ke stažení.
- Stanovisko SmVaK Ostrava a.s. k vypracované projektové dokumentaci stavby vodovodní přípojky (obvykle vyřizuje Váš projektant, případně můžete podat žádost na Zákaznickém centru SmVaK Ostrava a.s., poštou, nebo prostřednictvím internetových stránek <https://vyjadreni.smvak.cz>).
- Příslušné povolení stavebního úřadu, je-li vyžadováno. Kontaktujte příslušný stavební úřad a dohodněte si, co po Vás bude vyžadovat, případně si provedení této činnosti objednejte u svého projektanta.

## Jaký je následující postup?

Navštivte nejbližší zákaznické centrum SmVaK Ostrava a.s. (adresy najdete na [www.smvak.cz](http://www.smvak.cz)) a podejte zde Žádost o povolení zřízení vodovodní přípojky (naleznete na [www.smvak.cz](http://www.smvak.cz) v sekci Zákazníci – Dokumenty ke stažení) spolu s těmito přílohami (vše v kopiích):

- Příslušné povolení stavebního úřadu, je-li vyžadováno.
- Výpis a snímek z katastru nemovitostí (prosté kopie).
- Souhlas vlastníka vodovodu s napojením na něj v případě, že vodovod, na který bude vodovodní přípojka napojena, provozuje SmVaK Ostrava a.s. na základě smlouvy, a kdy součástí této smlouvy není oprávnění pro SmVaK Ostrava a.s. rozhodovat o udělení souhlasu s napojením na vodovod. Součástí souhlasu musí být dohoda o úhradě nákladů za materiál nezbytný k napojení vodovodní přípojky na vodovod (materiál na odběření a uzávěr vodovodní přípojky).
- U vodovodní přípojky v délce do 25 metrů (jedná se o drobnou stavbu dle zákona č. 283/2021 Sb.) je nutné doložit souhlas (případně smlouvu o smlouvě budoucí o zřízení služebnosti) vlastníka pozemku s umístěním a realizací vodovodní přípojky v jeho pozemku, je-li vlastník pozemku odlišný od stavebníka. U vodovodní přípojky v délce nad 25 metrů dokládá stavebník souhlas vlastníka dotčeného pozemku stavebnímu úřadu u žádosti o povolení záměru.
- Po ověření správnosti a úplnosti projektové dokumentace Vás kontaktuje technik střediska SmVaK Ostrava a.s. a dohodne s Vámi termín vytyčení vodovodu. Po vytyčení Vám předá kontakt na příslušné zásahové středisko, které bude realizovat vodovodní přípojku, a se kterým si dohodnete termín realizace a další detaily.

## Kdo bude vodovodní přípojku provádět?

- Napojení vodovodní přípojky na vodovodní řad provádí vždy pracovníci SmVaK Ostrava a.s. na základě objednávky žadatele s tím, že před zahájením stavby musí být uhrazena záloha 90 % předpokládané ceny díla.
- Dodávku a osazení vodoměru zajistí SmVaK Ostrava a.s. vlastním nákladem.
- Zemní práce spojené s napojením a realizací vodovodní přípojky zajistí vlastním nákladem žadatel. Zaměstnanci SmVaK Ostrava a.s. provádějí pouze montážní práce (napojení na vodovod, montáž potrubí, osazení vodoměru), pokud není dohodnuto jinak.
- Realizaci vodovodní přípojky (dodávku materiálu a montáž) doporučujeme objednat u SmVaK Ostrava a.s. Veškerý materiál včetně případné vodoměrné šachty, potrubí, napojení na řad a ventilů dodá SmVaK Ostrava

a.s., není tudíž potřeba tyto náležitosti zajišťovat. Navíc žadateli odpadnou starosti se zajištěním kontroly kvality prací zaměstnancem SmVaK Ostrava a.s., zajištění tlakové zkoušky a zákresu trasy vodovodní přípojky.

- V případě, že se žadatel rozhodne realizovat přípojku (kromě napojení na řad) externím subjektem, je žadatel povinen zajistit, aby stavba byla realizována v souladu s projektovou dokumentací schválenou SmVaK Ostrava a.s. a stanovenými podmínkami. Stavba musí být realizována prostřednictvím odborně způsobilé osoby dle platné legislativy. Žadatel je povinen si u SmVaK Ostrava a.s. objednat kontrolu kvality provedených prací před zásypem potrubí přípojky. Dále je povinen zajistit tlakovou zkoušku a zákres trasy vodovodní přípojky. Kontrola a její výsledek bude písemně potvrzen zástupcem provozovatele. Kontakty na techniky střediska SmVaK Ostrava a.s. jsou uvedeny ve stanovisku k projektové dokumentaci.
- Vodovodní přípojky budou realizovány za vhodných klimatických podmínek (mimo zimní období).

## Před zahájením prací

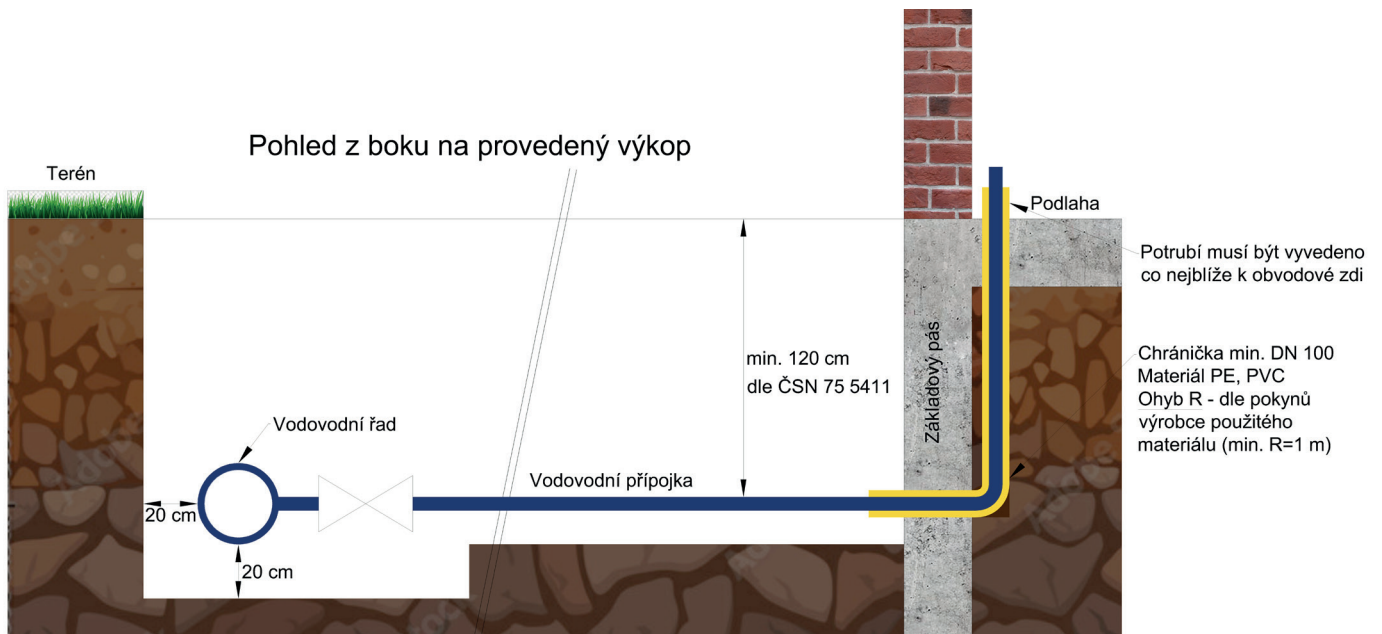
- S žadatelem bude uzavřena smlouva o dílo na zhotovení vodovodní přípojky.
- Žadatel vyplní prohlášení o účelu stavby, které slouží k určení výše DPH, kdy 12 % sazba platí pro bytovou výstavbu a stavby pro sociální bydlení, 21 % pro ostatní případy).
- Vyplní se příslušné formuláře pro osazení vodoměru a provedení vlastní přípojky.
- Žadatel uhradí zálohu 90 % předpokládané ceny díla, a to uhrazením zálohy na základě vystaveného zálohového listu.

## Po dokončení montážních prací SmVaK Ostrava a.s.

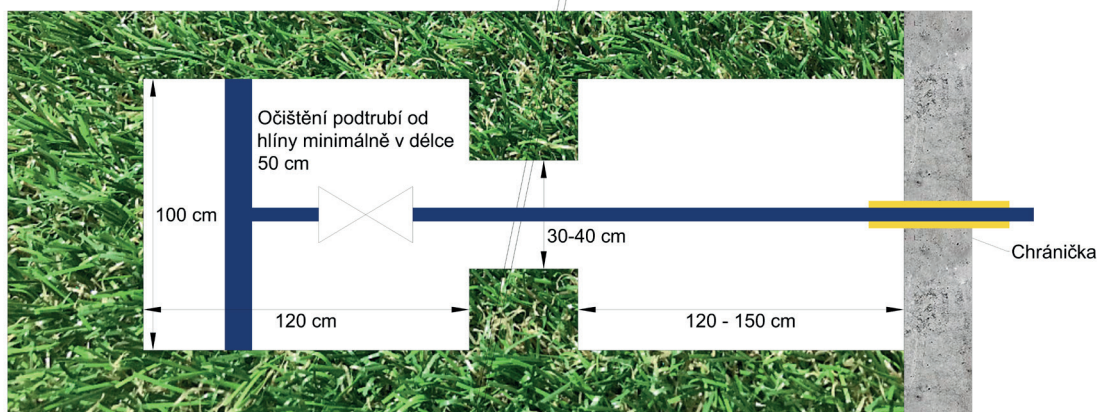
- Zásypy musí být provedeny bezprostředně po montážních pracích. Povrchové znaky (poklopy ventilů, šachet) musí být upraveny do nivelety terénu. Zákopové soupravy ventilů přípojek musí být obsypávány vhodným zásypovým materiálem postupně, s hutněním po vrstvách tak, aby nedošlo k jejich deformaci a možné nefunkčnosti. Případné škody vzniklé nedodržením uvedeného postupu bude hradit investor.
- V případě poklesu terénu v místě výkopu, a s tímto související reklamaci vlastníkem pozemku, správcem komunikace, případně SmVaK Ostrava a.s., bude žadatel vyzván k zajištění nápravy.
- Pro předcházení možných závad a reklamaci na pokles povrchu, doporučujeme provedení zemních prací, osazení poklopu a obnovy původního povrchu, zajišťovat výhradně osobou nebo společností s odbornou znalostí technologických postupů.

**UPOZORNĚNÍ: Výkopové práce musí být provedeny dle Vzorových výkopů a Zabezpečení výkopových prací (viz níže). V případě, že výkop nebude připraven a zabezpečen dle uvedených podmínek, bude žadateli účtován výjezd dle aktuálního ceníku a náhradní termín realizace bude posunut dle kapacit zásahového střediska.**

# Vzorové výkopy



Pohled shora na provedený výkop



## Poznámky:

V obrázcích jsou uvedeny minimální možné rozměry výkopů pro zhotovení vodovodní přípojky.

V případě instalace vodoměrné šachty musí být minimální půdorysné rozměry výkopu 1,5 x 1,5 metru.

# Zabezpečení výkopových prací

Nařízení vlády č. 591/2006 Sb. určuje povinnost zajistit stabilitu stěn výkopů a uvádí další požadavky BOZP.

Stěny výkopu musí být zajištěny proti sesutí v případě vstupu osob. Zajištění stěn výkopu musí být navrženo a provedeno tak, aby spolehlivě zachytilo tlak zeminy, a zajišťovalo tak bezpečnost osob ve výkopech.

Při stavebních pracích musí být způsob zajištění uveden v projektu stavby.

Svislé stěny (boky) výkopů musí být zajištěny pažením od hloubky větší než:

**a) 1,3 metru v zastavěném území \***

**b) 1,5 metru v nezastavěném území \***

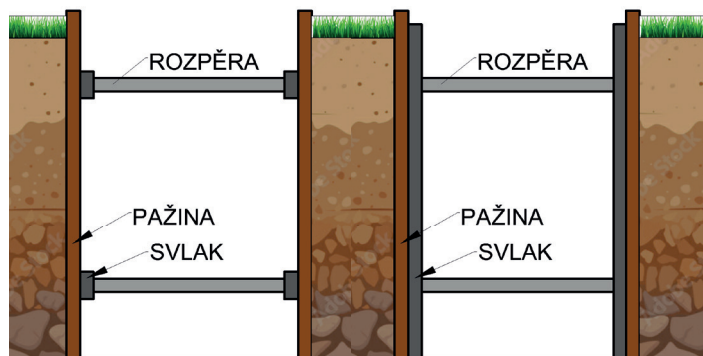
\* V případě nejasností může investor zkontaktovat s pracovníkem SmVaK Ostrava při vytyčení stávajícího vodovodu nebo po telefonu při objednání termínu realizace vodovodní přípojky.

Vstupují-li do těchto výkopů osoby, musí mít výkopy světlou šířku nejméně **0,8 metru**. Rozměry výkopu musí být voleny tak, aby umožňovaly bezpečné provedení všech návazných montážních prací spojených s uložením potrubí, osazení tvarovek a armatur, napojením přípojek, provedením spojů nebo svařováním.

V zeminách nesoudržných, podmáčených nebo jinak náchylných k sesutí a v místech, kde je nutno počítat s opakovanými otřesy, musí být stěny zabezpečeny i při menších výškách stěn. Okraje výkopu nesmí být zatěžovány do vzdálenosti 0,5 metru od hrany výkopu.

## Pažení stěn výkopu

Příložné pažení se vždy skládá z: pažin, svlaků a rozpěr – viz. Obr. č. 1.



Obr. č. 1: Příložné pažení se svislými pažinami a vodorovnými svlaky a vodorovnými pažinami a svislými svlaky

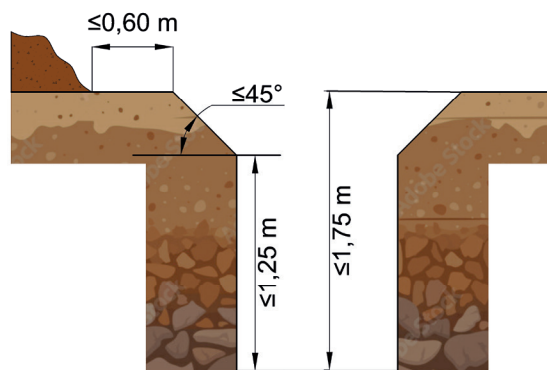
Pažiny se přikládají přímo ke stěně výkopu. Jsou vodorovné nebo svislé. Pažiny jsou tvořeny dřevěnými deskami o minimální tloušťce 25 mm, tyto desky jsou v tom případě přeloženy svlaky kolmými na směr přiložených pažin. Svklady jsou tvořeny dřevěnými hranoly o minimálním rozměru 0,05 x 0,2 metru a délce 2,1 metru. Svklady jsou rozepřeny vždy dvěma rozpěrami.

Rozpěry jsou tvořeny hranolem o min. rozměru 0,1 x 0,1 metru o maximální délce 1,8 metru.

Rozpěry jsou umístěny 200 až 300 mm od dna výkopu a 300 až 400 mm od horní hrany výkopu.

## Zajištění výkopů svahováním

V případě soudržné zeminy lze výkop o hloubce maximálně 1,75 metru zajistit svahováním podle Obr. č. 2. Zatěžování hrany výkopu je nepřípustné a výkopek musí být uložen ve vzdálenosti 0,6 metru od hrany výkopu.



Obr. č. 2: Zajištění výkopu o maximální hloubce 1,75 metru.

Přibližné sklony šikmých svahů dočasných výkopů jsou uvedeny v Tab. 1. Sklon svahu se udává **poměrem jeho výšky k půdorysné délce svahu** Obr. č. 3.



Obr. č. 3: Příklad sklonu svahu

Druh zeminy	Přípustný sklon svahu (poměr výšky k půdorysné délce svahu)
Písek ve svahu s vyvěrající vodou	1:2,5 až 3,5
Ostrohranný písek	1:1,25
Písčitý štěrk	1:1
Písčitá hlína	1:1
Hlinitý písek	1:1
Balvanitý písek	1:0,75
Stejnzrnňný písek kulatý	1:0,75
Balvanitý štěrk čistý	1:0,75
Zajílovaný písek	1:0,5
Jílovitá hlína	1:0,25 - 0,5
Jíl	1:0,25 - 0,5
Hlína	1:0,25 - 0,5
Zajílovaný štěrk	1:0,25
Spraš, prachovitá hlína	1:0,25
Pevné skalní horniny	1:0,33 až 0,2

Tab. č. 1: Přibližné sklony svahů

Při využití tabulkových hodnot je nutno dodržet tyto podmínky:

- Na začátku pracovní směny a po jejím ukončení se musí provádět prohlídka svahu a okrajů výkopu.
- V prostoru smykového klínu zeminy platí zákaz zatížení hran výkopu.
- V případě zvětšení obsahu vody v zeminách se musí zmírnit sklony svahů.